

BILAN 2023



SOMMAIRE

LE LIEU, LA GOUVERNANCE, L'ÉQUIPE.....	3
1. Une gouvernance et une Équipe consolidées.....	3
A) Le Conseil d'administration :.....	3
B) L'équipe.....	3
C) Des temps collectifs importants.....	4
<i>Écriture du projet 2024-2027.....</i>	<i>4</i>
<i>Séminaire ruralité.....</i>	<i>4</i>
2. Une année de pause dans les travaux.....	5
SYNTHÈSE DES ACTIVITÉS.....	6
1. Les concerts – une année réussie.....	6
A) L'année en chiffres.....	6
B) Run Ar Guinche.....	8
2. La vie d'un tiers-lieu – entre animation, programmation et actions culturelles.....	8
A) Un café associatif dynamique.....	8
<i>Activité hebdomadaires et mensuelles.....</i>	<i>8</i>
<i>Les films documentaires.....</i>	<i>9</i>
<i>Les conférences, rencontres, ateliers.....</i>	<i>9</i>
B) Actions en lien avec l'environnement de Run Ar Puñs.....	9
<i>Potager conservatoire.....</i>	<i>9</i>
<i>La Printanière.....</i>	<i>9</i>
<i>Alimentation.....</i>	<i>9</i>
3. Accompagnement des pratiques et soutien à la création.....	10
A) Synthèse d'une année riche concentrée sur 8 mois.....	10
B) L'année en chiffres.....	10
<i>Les professionnels.....</i>	<i>10</i>
<i>Les amateurs :.....</i>	<i>10</i>
C) Liste des créations accueillies en résidence scéniques ou immersion.....	10
4. Actions culturelles et éducatives.....	13
A) Les projets annuels.....	13
<i>"Chacun son rythme!" Création musicale collective et inclusive.....</i>	<i>13</i>
<i>Résidence de création en milieu scolaire à l'école Pierre Douguet de Dinéault.....</i>	<i>13</i>
<i>Kick et Flûte et l'orchestre embarqué.....</i>	<i>14</i>
<i>Création musicale avec Looshan.....</i>	<i>14</i>
<i>La chorale de Run Ar Puñs.....</i>	<i>14</i>
B) Les actions courtes ou ponctuelles.....	14
C) L'année en chiffres.....	15
FOCUS ÉGALITÉ, PARITÉ ET LUTTE CONTRE LES VHSS.....	16
A) Formation et investissement de l'équipe.....	16
B) « Tu m'as vu.e ».....	16

LE LIEU, LA GOUVERNANCE, L'ÉQUIPE

1. UNE GOUVERNANCE ET UNE ÉQUIPE CONSOLIDÉES

Run Ar Puñs a connu, une nouvelle fois, une année faite de belles évolutions.

A) Le Conseil d'administration :

Le CA s'est renouvelé et s'est profondément réinventé.

- x Il est devenu paritaire, il comporte 18 membres élus aux quels s'ajoutent 3 auditeurs libres qui ont cédé leur place à des nouvelles entrantes.
- x Après 5 entrées en 2022 (3 femmes et 2 hommes), ce sont 5 nouvelles recrues qui ont intégré l'organe d'administration de l'association (4 femmes et un homme).
- x Chaque salarié.e bénéficie d'un.e référent.e parmi les membres du CA (parfois il s'agit d'un binôme). Ceux-ci assurent un lien direct privilégié entre le CA et les salarié.es et participent aux entretiens individuels d'évaluation annuels.
- x Les membres du CA se sont répartis en 6 commissions distinctes :
 - o Éco-restaurant – chargé de tout ce qui a trait au développement de ce projet
 - o Cadre de vie – qui pense les gestion et la valorisation des différents espaces du lieu, et notamment les extérieurs.
 - o Animation du lieu de vie – elle propose des idées de projets et d'actions qui font de Run Ar Puñs un lieu de vie aux activités diverses et régulières.
 - o Développement des ressources propres – partant du constat que l'enjeu des moyens de RAPASS est central, cette commission pensera les différentes possibilités de générer des fonds propres, des locations d'espaces aux taux de marge du bar, en passant par les tarifs des évènements.
 - o Communication interne et externe – Il s'agira autant de penser la manière de nous adresser aux adhérents, que d'améliorer l'identification de nos différentes activités et projets ou encore de développer les outils de communication au sein de l'association.
 - o Ligne artistique et programmation – Cette commission doit d'abord former les administrateur.ices aux modalités et aux enjeux de la programmation artistique de l'association, pour à l'avenir pouvoir proposer et orienter le projet artistique.
- x Entre chaque CA, une « courroie de distribution » constituée de 5 volontaires, est chargé de la préparation du CA suivant : recueil des sujets à aborder auprès de la Direction, du Bureau et des différentes commissions, définition de l'ordre du jour, répartition des rôles en amont (prise de note, animation, gestion du temps, interventions), et de la parole le jour du CA.

B) L'équipe

2023 a été l'occasion d'un travail en profondeur au sein de l'équipe.

En lien avec les nouveaux espaces investis fin 2022, avec l'évolution de l'activité post-covid, et avec des mouvements au sein de l'équipe (départs temporaires ou définitifs), les enjeux étaient de définir une meilleure organisation de travail, de rendre la communication interne efficace et de préciser les collaborations entre les permanents.

Accompagné par une consultante dans le cadre d'un appui-conseil RH de l'AFDAS, les fiches de postes ont été entièrement revues et affinées, en précisant les interactions et les complémentarités entre chaque membres de l'équipe. Dans une structure comme Run Ar Puñs, les permanent.es ont en effet toutes des activités transversales. Il était nécessaire de bien définir ces endroits de transversalité et de complémentarité entre chacun.e.

Nous avons également lancé l'utilisation d'un outil de gestion de lieu et d'activités. L'équipe a ainsi été formée au logiciel *Heeds* qui permet de centraliser bon nombre d'informations et d'assurer une transmission d'informations plus fluide et rigoureuse. Cet outil permet par exemple la gestion des adhésions, l'émission de feuilles de route pour les événements, la réalisation de formulaires d'inscription, la gestion des staffs techniques ou de bénévoles ou encore la facturation de location d'espaces...

Les mouvements au sein de l'équipe¹ ont engendré 4 recrutements (sur une équipe de 8 permanent.es !) entre juin et juillet. Les nouvelles recrues ont pris leur fonction entre fin septembre et fin novembre et ont pu être intégrées au cours de périodes de « tuilage » adaptées aux besoins. L'équipe ainsi restructurée est donc totalement opérationnelle en cette fin d'année 2023.

C) Des temps collectifs importants

✓ *Écriture du projet 2024-2027*

2 séminaires associatifs ont permis de penser collectivement le projet de l'association pour les 4 prochaines années. L'occasion de reposer les bases de notre projet associatif et de définir les objectifs artistiques et culturels jusqu'à 2027. Nous avons pour cela été aidé par notre fédération nationale la Fédélima.

✓ *Séminaire ruralité*

RAPASS a aussi accueilli et co-organisé avec différents réseaux nationaux (FÉDÉLIMA, UFISC, FAMDT, THEMAA, CITI² et Fédération Nationale des arts de la rue), les rencontres nationales « Cultures et Ruralités ». Pendant 2 jours à la mi-juin, 150 personnes venues de toute la France ont investi le lieu pour travailler sur des sujets aussi divers que l'hybridation des projets, l'habitabilité des territoires, la transition écologique ou les projets culturels de territoire.



- 1 Départ d'un salarié au terme de son CDD et réorientation de son poste vers des missions prioritaires / Congé maternité de la chargée d'actions culturelles / Congé sabbatique du directeur et de la responsable du bar, de l'accueil et de la vie du lieu.
- 2 FÉDÉLIMA - Fédération des Lieux de Musiques Actuelles / UFISC – Union Fédérale d'Intervention des Structures Culturelles / FAMDT – Fédération des Acteurs et Actrices des Musiques et Danses Traditionnelles / THEMAA – Association Nationale des Théâtres de Marionnettes et Arts Associés / CITI – Centre International pour les Théâtres Itinérants.

2. UNE ANNÉE DE PAUSE DANS LES TRAVAUX

Après une année de grands travaux sur le site, nous avons opté pour une année 2023 sans travaux. L'occasion de nous reposer de cette activité particulièrement prenante et de nous laisser le temps d'investir les nouveaux espaces et notamment la Maison.

Nous avons pu expérimenter de nouveaux types d'accueils en développant notamment les locations ou les occupations pour de la création artistique.

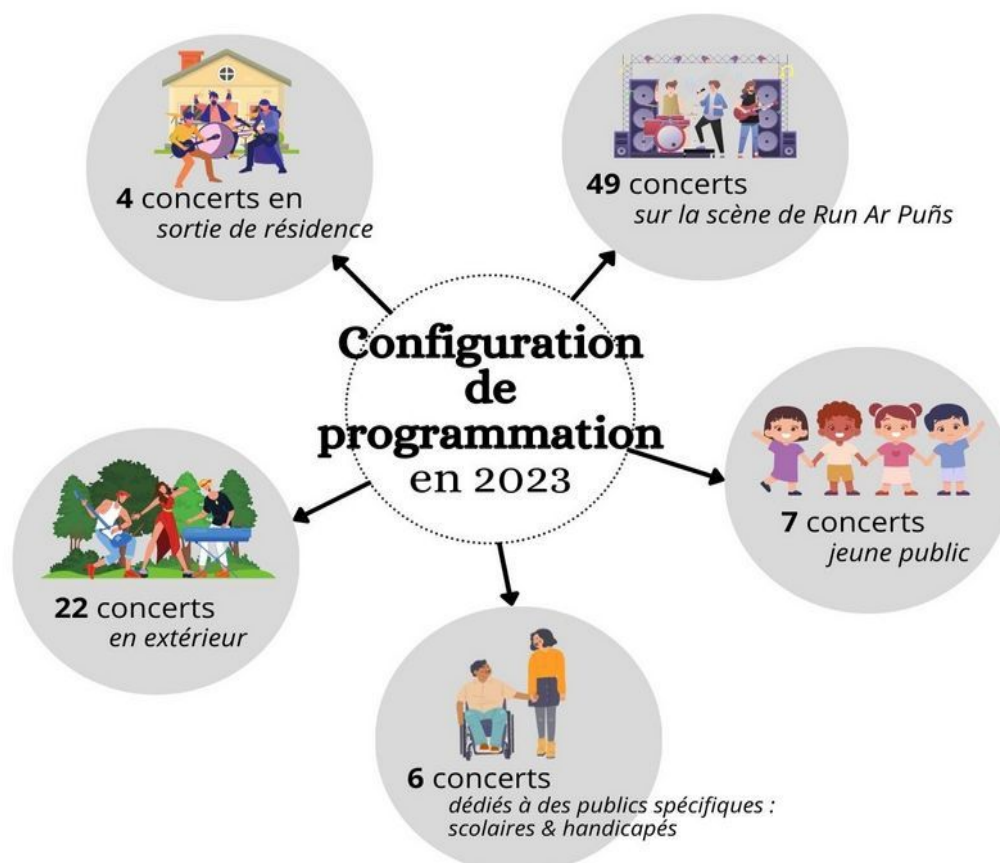
Les locations peuvent concerner des réunions, des formations ou encore des séminaires. Voici quelques exemples pour illustrer ces occupations :

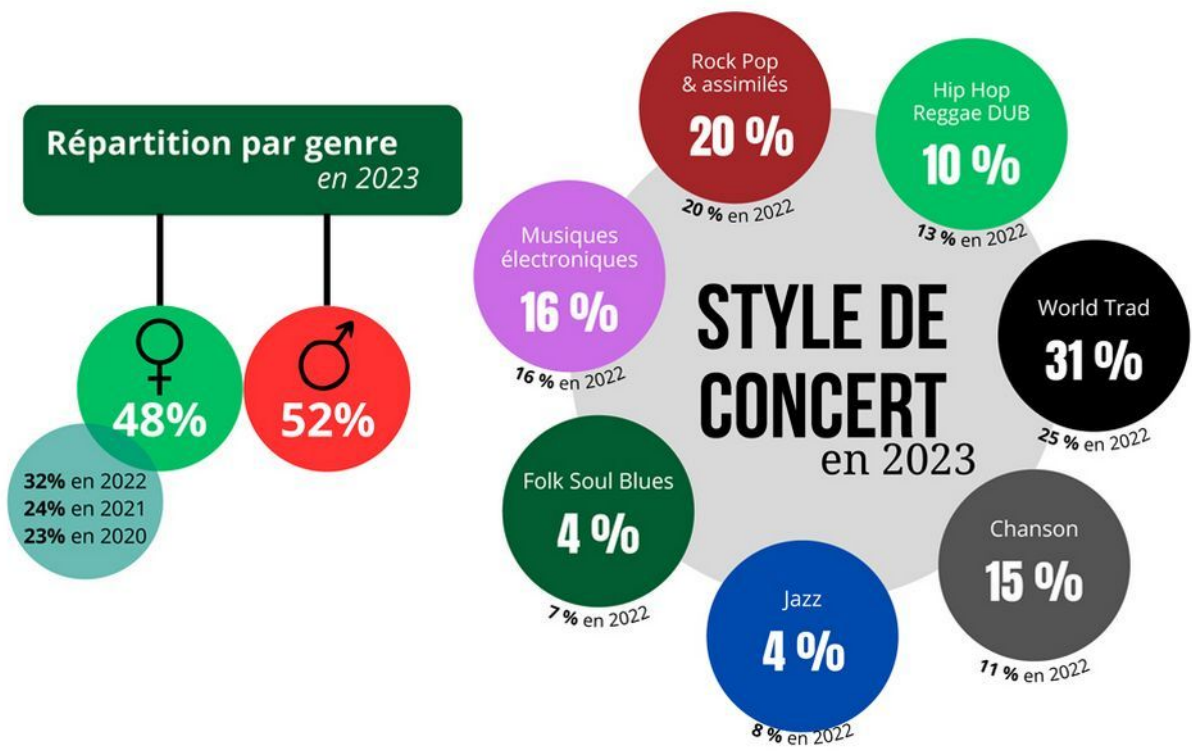
- L'équipe du Quartz a passé une journée entière pour réfléchir aux enjeux écologiques de sa structure.
- Culture Lab 29 y a organisé plusieurs sessions de formations départementales
- La Coopérative d'activité et d'emploi « Chrysalide » et le Centre d'Initiative et de Valorisation du Monde Rural (CIVAM) ont très régulièrement organisé des réunions et des formations dans nos différents espaces et notamment la salle de la Maison.
- Le groupe Superjoy a enregistré en avril, son album sorti en octobre.
- Des associations en lien avec la ruralité ou des entreprises en proximité géographique directe, ont organisé des réunions et autres temps conviviaux dans nos espaces (Le *Moulin de la Marche* du groupe Intermarché, la *Confédération Paysanne*, *Énergie* qui développe des actions de conseil et d'accompagnement autour de l'énergie.
- Des personnes, plutôt proches du lieu (des habitués ou des bénévoles), ont organisé leur fête d'anniversaire ou leur mariage.

SYNTHÈSE DES ACTIVITÉS

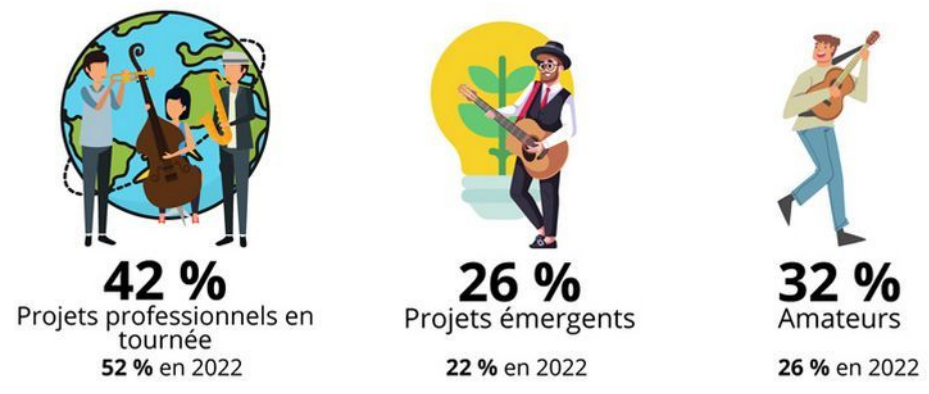
1. LES CONCERTS — UNE ANNÉE RÉUSSIE

A) L'année en chiffres

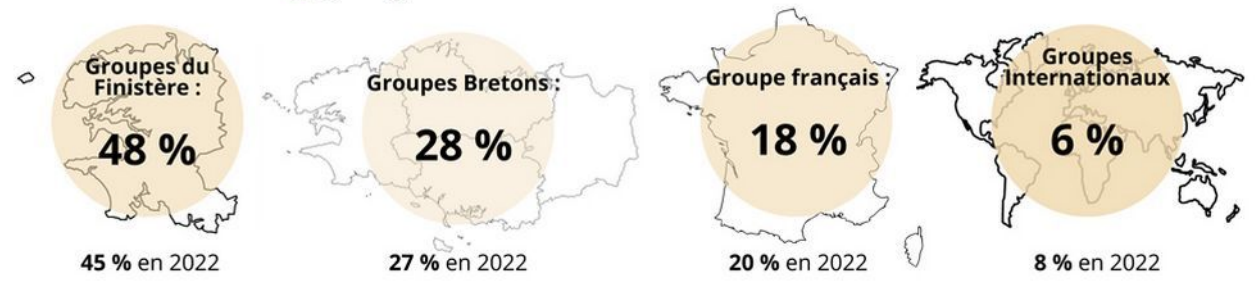




Niveau de Structuration des Artistes en 2023



Provenance des artistes en 2023



B) Run Ar Guinche

Nous avons reconduit cette année ce trimestre d'activités en extérieur, lancé en 2022.

Après de nouveaux aménagements³, nous avons programmé :

- x Des concerts hebdomadaires en petit format en majorité avec des artistes amateurs.
- x Un fest-noz
- x Deux soirées concerts grand format (jauge portée à 500 personnes), où ont été associées des têtes d'affiches à des groupes régionaux et locaux.
- x Une pièce de théâtre
- x Un événement dédié au chant choral



2. LA VIE D'UN TIERS-LIEU — ENTRE ANIMATION, PROGRAMMATION ET ACTIONS CULTURELLES

Cette programmation connexe s'inscrit dans l'environnement du lieu, son histoire, ses valeurs et ses projets de développement... Elle est en prise avec les évolutions sociétales à l'édifice desquelles elle apporte sa modeste contribution.

A) Un café associatif dynamique

Le bar est ouvert 4 jours par semaine, du mercredi au samedi, à partir de 17h. En août, période d'arrêt de l'activité, ce sont les bénévoles qui ont assuré l'ouverture du bar les jours de marché bio.



✓ *Activités hebdomadaires et mensuelles*

- Un marché bio, les mercredis de 16h à 19h
- Accueil de nombreuses réunions associatives, after-work d'entreprises de la zone d'activité voisine : une cinquantaine en tout.
- 10 Soirées jeux
- Festourun : soirées conviviales consacrées à la danse bretonne. Initialement organisées avec une simple diffusion de musique enregistrée, elles ont majoritairement fait l'objet d'une programmation de groupes amateurs (et 1 professionnel) en 2023.

3 Le sol a été refait car il soulevait une poussière importante et irritante. Nous avons aussi poursuivi, avec l'aide de bénévoles, l'aménagement du bar et du backstage et la décoration. Nous avons enfin investi dans des praticables et une scène afin de bénéficier de conditions techniques optimales et modulables selon les formules.

✓ Les films documentaires

Ce programme que l'on souhaitait saisonnier de janvier à mars puis d'octobre à décembre a connu un ralentissement. Nous avons préféré consacrer notre énergie et notre budget à d'autres axes. Nous avons tout de même programmé 3 projections, dont un proposé par les « rock farmers » *The Inspector Cluzo* sur leur expérience de paysan et l'autre dans le cadre de notre partenariat historique avec *Daoulagad Breizh*.



✓ Les conférences, rencontres, ateliers

Sur des sujets de société et notamment l'environnement (3 avec Emergence autour de l'énergie), l'agriculture (avec le CIVAM), ... et bien sûr la culture (avec la Maison qui Pousse⁴), en lien avec les groupes programmés ou notamment avec une conférence gesticulée de Franck Le Page.

B) Actions en lien avec l'environnement de Run Ar Puñs

L'objectif principal du projet est de sensibiliser à une alimentation durable (circuit-court, à l'agriculture paysanne adaptée au vivant et respectueuse de l'environnement. Il est aussi souhaitable de réaliser ces événements dans une dynamique festive et conviviale, où l'humain est au cœur des actions. Et de donner le goût d'une alimentation simple, pour tous et qui valorise son territoire.



✓ Potager conservatoire

La démarche est portée par un bénévole (aussi membre du CA) compétent, très investi sur l'entretien des espaces verts de Run Ar Puñs. Cela a permis la création d'un espace de collection/conservation et production de plantes potagères diverses, en premier lieu de tomates et basilic. Les légumes et plantes aromatiques ont été utilisés dans la cuisine réalisée pour les artistes dès le mois de mars. Des bocaux ont également été réalisés pour des utilisations hors saison.

Ce potager participatif a également permis l'investissement de personnes en insertion et ajoute un plus aux visites de scolaires, qui, au-delà du fait culturel, se confronte au fait « agri-culturel » !

✓ La Printanière

Durant tout le mois de mars, nous avons organisé un cycle de 4 ateliers autour des plantes, en lien avec l'environnement direct de Run Ar Puñs. Ce cycle s'est clôturé par « la Printanière » le 2 avril, événement proposant un grand marché d'herboristes, principalement féminines, associé à des ateliers et balades botaniques, ainsi que la programmation du projet musical « La Botanique ». Cet événement a rassemblé 800 personnes.

✓ Alimentation

En lien avec la diffusion de la BD-concert « Algues vertes, l'histoire interdite », nous avons proposé la conférence gesticulée « De la fourche à la fourchette... Non ! L'inverse !! » de Mathieu Dalmais. La BD fait le constat accablant des impacts sociaux et environnementaux catastrophiques de la production alimentaire en Bretagne et partout où le modèle de l'agriculture intensive a été imposé. La conférence propose la création d'une sécurité sociale de l'alimentation ; une réponse constructive, universelle et juste.

4 Maison de la presse et librairie qui s'est transformée en 2023 en se transformant collectivement en SCIC.

3. ACCOMPAGNEMENT DES PRATIQUES ET SOUTIEN À LA CRÉATION

A) Synthèse d'une année riche concentrée sur 8 mois

- Un rythme assez élevé de janvier à avril, puis de septembre à décembre, une pause de mai à fin août. L'activité de Run Ar Guinche et le déplacement du système son sous le hangar empêchent la mise en place des résidences scéniques.
- Développement des résidences immersion dans la maison.
- Une utilisation des studios qui se développe mais surtout dans le cadre des démarches d'accompagnement. L'activité de répétition connaît un ralentissement.
- Partenariat avec l'école de musique : création avec Thomas Felder, en lien à la *Kreiz Breizh Akademi #9*, renouvellement et développement considérable du projet en lien avec la nouvelle direction, écriture d'un projet de création de musique à l'image.

B) L'année en chiffres

✓ *Les professionnels*

- **53 jours d'accueil scénique** répartis sur 9 mois ; auxquels s'ajoutent **37** jours de résidence de création ou de préproduction dans la maison ou au studio. Pour un total de 90 dates d'accueil.
- 4 projets reçus en « Résidences immersions » de création/laboratoire dans la maison
- 18 projets artistiques soutenus en création et accueillis en résidence (scéniques ou immersion)
- 18 RDV diagnostics / conseil / orientation / ressource
- 4 projets soutenus de manière mutualisée avec des partenaires lieux et bureaux de productions bretons ou du grand-ouest.
- 2 artistes finistériens lauréats du dispositif de repérage et d'accompagnement « Run Ar Pousses ». 5 autres projets repérés avec lesquels des démarches d'accompagnement ont été lancées.
- Nous avons engagé des actions culturelles avec 40 % des artistes accueillis en résidence.

✓ *Les amateurs :*

- 19 groupes ont répété dans nos studios, tous originaires du territoire
- 11 rdv diagnostic de groupes amateurs émergents
- 16 femmes / 33 hommes ont répété dans les studios
- 228 séances de répétition, pour un total de 598 heures
- 2 enregistrements. Cette activité tend à s'effacer au profit d'enregistrement « maison » ou d'enregistrements plus qualitatifs au sein de studios dont c'est la mission première. Les enregistrements se font désormais essentiellement dans le cadre pédagogique, auprès des groupes en répétition ou pour les projets d'actions culturelles qui ont donné lieu à des créations qu'il convenait d'enregistrer.
- 5 utilisateurs du studio ont joué à Run Ar Puñs sur des formats adaptés.

C) Liste des créations accueillies en résidence scéniques ou immersion

- **KBA #9 :**
 - Musiques traditionnelles modales et électroniques
 - Artistes majoritairement bretons mais de toute la France
 - Groupes paritaires
 - Création scénique / Production mutualisée avec Drom, Grande Boutique, Carène, Amzer Nevez et Passerelle (St Brieuc)

- **Aline Le Matelot - « Mes voix de femmes » :**
 - Spectacle musical de musique électronique autour des VHSS
 - Artiste solo, finistérienne
 - Laboratoire/création immersion + création studio + création scénique
 - Artiste compagne (nombreuses actions culturelles) / Production mutualisée avec MJC Douarnenez, La Convergence des Loutres, Quimperlé Communauté.
- **Mala Pata :**
 - Musiques vénézuéliennes et électroniques
 - Artistes finistériennes – Cie Aménote
 - Projet féminin
 - Laboratoire/immersion + studio + création scénique.
 - Artistes compagnones (nombreuses actions culturelles) / Production mutualisée
- **Gabi trio :**
 - Chanson
 - Artistes finistériens
 - Projet masculin
 - Résidence de création scénique
- **Fleuves :**
 - Musique traditionnelle de création
 - Artistes bretons
 - Projet masculin
 - Préproduction scénique produite par l'Usinerie (et récemment La Criée)
- **Vermeil :**
 - Pop électronique
 - Artistes breton.nes
 - Projet mixte
 - Résidence de création, préproduction studio / Lauréat Run Ar Pousses 2022
 - Artiste féminine lead compagne (nombreuses actions culturelles)
 - coproduit par les Margoulins
- **Maaar :**
 - Musiques traditionnelles de création
 - Artistes : finistérienne / du sud de la France / d'Espagne
 - Projet féminin
 - Résidence de création
 - Coproduit par la Criée
- **Lucas Elzière projet « Nu » :**
 - Projet chanson + danse
 - Artistes bretons
 - Projet mixte et paritaire
 - Résidence immersion de composition, laboratoire
 - Artiste compagne (Soutenu pour d'autres projets par le passé avec de nombreuses actions culturelles)
- **Superjoy :**
 - Rock, pop, jazz
 - Artistes bretons
 - Projet masculin
 - Immersion + enregistrement album + création scénique
 - Coproduit par La Mécanique

- **« L'écho du silence - Cie Ô Bruit Doux :**
 - Spectacle musical jeune public
 - Artistes finistériennes
 - Projet féminin
 - Préproduction scénique
- **« Ils remontent le temps » - Théâtre du Grain**
 - Spectacle musical jeune public
 - Artistes bretons
 - Projet masculin
 - Préproduction scénique, mise à disposition de plateau
- **Kaolila - « Piyòù »**
 - Musiques traditionnelles de création
 - Artistes finistériennes et bretonnes
 - Projet féminin
 - Préproduction scénique / Production mutualisée 1ère phase, avec Route 164, Echonova, Carène, Amzer Nevez
- **Hélène Jacquelot**
 - Musiques traditionnelles de création
 - Artiste finistérienne
 - Projet féminin
 - Immersion / laboratoire
- **Ionolutrev**
 - Musiques électroniques, punk
 - Artiste finistérienne
 - Projet féminin
 - Préproduction scénique / lauréate du dispositif Run Ar Pousses 2023
 - Artiste compagne
- **Mansion's Cellar**
 - Rock psyché
 - Artistes finistériens
 - Projet masculin
 - Préproduction scénique / lauréat du dispositif Run Ar Pousses 2023
- **Miaou Miaou**
 - Musiques électroniques, chanson, pop
 - Artistes finistériens
 - Projet masculin
 - Résidence de création / lauréat du dispositif Run Ar Pousses 2021
- **Folzig Trio**
 - Musiques traditionnelles de création, folk
 - Artistes finistériens
 - Répétition montée
- **Plastic Monster**
 - Spectacle musical jeune public
 - Artistes Pays de la Loire
 - Projet mixte et paritaire
 - Résidence de création / Production mutualisée avec Swap, Nouvelle Vague, Echonova, ville de Chaume-en-Retz et Stéréolux (44).

4. ACTIONS CULTURELLES ET ÉDUCATIVES

L'accent a été mis :

- Sur les croisements de publics : scolaires et handicapés notamment.
- Sur l'intégration obligatoires de thématiques environnementales, en lien avec l'environnement de Run Ar Puñs et les visites organisées systématiquement.
- Sur des artistes professionnel.le.s bien établi.e.s ou émergent.e.s, qui ont tou.te.s de grandes qualités de transmissions.
- Sur de nouveaux partenariats

A) Les projets annuels

✓ *"Chacun son rythme!" Création musicale collective et inclusive*

x Structures partenaires

- L'Institut thérapeutique, Éducatif et Pédagogique (ITEP) Toul Ar C'hoat de Châteaulin, spécialisé dans les troubles épileptiques
- L'école publique Julie Daubié de Saint-Ségal

x Artistes : Le projet de musique sénégalaise Settou Askann.

x Bénéficiaires

La classe de primaire de l'ITEP Toul Ar C'hoat de Châteaulin (12 enfants de 7 à 11 ans), l'enseignant spécialisé, la psychomotricienne et l'équipe éducative de l'ITEP.

L'ensemble des élèves de l'école publique Julie Daubié de Saint-Ségal (135 enfants de 3 à 11 ans).

x Contenu

L'idée centrale de ce projet était de développer une création collective et inclusive. En associant un ITEP et une école du territoire.

Les élèves de Toul Ar C'hoat et de l'école de Saint-Ségal ont pris part à des ateliers de percussions sénégalaises et ont été acteurs de captations sonores, qui ont ensuite été retravaillées numériquement par Fabrice Louisin, producteur de musiques électroniques de Settou Askann. Une partie de ces ateliers a été réalisée de manière inclusive, c'est-à-dire que les enfants de Saint-Ségal et de Toul Ar C'hoat se sont mélangés au sein des ateliers.



✓ *Résidence de création en milieu scolaire à l'école Pierre Douguet de Dinéault*

x Structures partenaires : L'éco-école Pierre Douguet de Dinéault

x Artistes Compagnie Aménote, création « Les Kuizinées ».

x Bénéficiaires : Les 4 classes de l'école, soit 92 enfants. Ainsi que les enseignantes et les assistantes maternelles.

x Contenu

- Résidence de création des *Kuizinées* à l'école
- Concert pédagogique d'un autre projet de la compagnie : La Mala Pata
- Ateliers de création musicale à l'école et restitution à Run Ar Puñs

✓ *Kick et Flûte et l'orchestre embarqué*

- x Structures partenaires : Institut Médico Éducatif (IME) de Kerlaz
- x Artistes : Duo de musique électronique et clarinette Kick & Flûte
- x Bénéficiaires : 12 jeunes du « groupe accueil » de l'IME, 3 éducateurs spécialisés, la cheffe de service, l'enseignant spécialisé du groupe accueil
- x Contenu : Création d'un orchestre expérimental
 - Rencontres, échanges et temps informels entre jeunes et artistes
 - Ateliers de création
 - Restitutions

✓ *Création musicale avec Looshan*

- x Structures partenaires : Collège Louis Hémon de Pleyben
- x Artistes : Looshan (Kris Nolly) – musique électronique, musiques du monde
- x Bénéficiaires : 2 classes de 4^{ème}
- x Contenu : Création d'un orchestre expérimental
 - Rencontre et échange autour du parcours de Looshan et des origines de sa création.
 - Ateliers de création mêlant beatbox, sampling et live looping
 - Restitution au collège

✓ *La chorale de Run Ar Puñs*

Animée par une bénévole, cette chorale de 40 personnes initiée fin 2022, s'est réunie un jeudi sur 2 afin de travailler des chants du monde entier. Elle a pu se produire en ouverture de l'évènement dédié au chant choral organisé le 16 juillet et qui a vu la programmation de 3 chorales, essentiellement féminines.

Nous avons proposé aux artistes en résidence à Run Ar Puñs de participer à des répétitions. Cette forme d'intervention conviviale et informelle a donné de l'élan au groupe et jouer le rôle de masterclass.

B) Les actions courtes ou ponctuelles

Ces actions permettent de toucher de nouveaux publics et d'expérimenter de nouveaux partenariats qui pourront donner lieu à des projets pérennes. Elles peuvent aussi permettre de toucher un large public grâce à des formats plus collectifs.

- Mission locale : projet proposé à 12 jeunes de la Mission Locale de Châteaulin autour de l'écriture de texte et de création musicale par ordinateur (MAO) qui a donné lieu à une restitution publique en juin.
- Concerts croisés : En mars et en novembre, à destination des publics des centres médico-sociaux ou socio-éducatifs du territoire et des élèves des lycées partenaires de Run Ar Puñs (lycées du territoire et notamment lycées professionnels). Découverte d'un artiste en live, en configuration de concert professionnel tout public (bar sans alcool bien sûr). En 2023 : Sun Cowboy – électro rock et Looshan – électro-world.
- Visite de résident.es de l'EHPAD « Les Collines Bleues » de Châteaulin en octobre, en prévision d'un projet annuel en 2024
- Visite des jeunes en dispositif « tremplin »⁵ de l'ITEP de Toul Ar Hoat spécialisé épilepsie, en octobre.



5 Jeunes déscolarisés ou ayant terminé leur cursus, qui cherchent à s'intégrer au monde du travail ou ont besoin d'accompagnement pour s'insérer socialement.

- Soirée de fin d'année de l'ESAT : accueil et programmation d'une soirée festive le 19 décembre.
- BTS communication de Jean Moulin : Nous avons confié aux étudiant.es le soin de réaliser les supports de communication du concert croisé de Looshan et notamment l'affiche et le spot radio. Accueil de leur soirée d'intégration.
- Actions petite enfance : Ateliers d'éveil sensoriel et découverte musical avec le groupe Kind of Guru et le Relais Petite Enfance de Pleyben-Châteaulin-Porzay-Monts d'Arrée.

C) L'année en chiffres

L'année a représenté :

- 118h d'intervention
- 61 actions dont 13 concerts pédagogiques ou à visée pédagogique, dont 3 de restitution de création, 4 visites. Le reste concerne des ateliers de création musicales, de percussion, de MAO, d'écriture de textes et d'expression corporelle. (À ces ateliers artistiques, s'ajoutent 6 ateliers autour de la botanique qui ont une place à part dans notre activité et sont liés à notre rôle de tiers-lieu).
- 950 personnes concernées : Scolaires en milieu rural, du primaire au BTS / petite enfance / Secteur social : IME, ESAT, ITEP, EHPAD, Mission locale
- 15 artistes intervenant.es

FOCUS ÉGALITÉ, PARITÉ ET LUTTE CONTRE LES VHSS

Nous sommes allés plus loin sur cet axe de travail sur lequel nous nous sommes activement investi depuis 2021 : Formations, Place plus importante (et parité obtenue!) des femmes dans la programmation, lancement d'un événement dédié à l'inclusion et notamment à la place des femmes et des minorités de genre dans la société et dans les programmations.

A) Formation et investissement de l'équipe

L'ensemble de l'équipe de salarié.es a suivi une formation d'une journée de sensibilisation aux VHSS.

Par ailleurs, le sujet des VHSS est désormais systématiquement abordé collectivement, dès qu'un sujet ressort (ex : reporting au sujet d'un comportement inadapté d'un membre du public et des modalités de réaction du référent au cours d'une soirée).

Celui de la parité l'est également, notamment au sein du groupe de travail programmation, dont la création en 2022 a permis une prise en compte accrue de la place des femmes et des minorités au sein des groupes accueillis. Nous sommes même parvenu à atteindre la parité dans la programmation avec 48 % de femmes. *Attention, ce nombre comptabilise 4 événements autour de la pratique vocale en amateur (dont un dédié aux groupes féminins) où les femmes sont ultra majoritaires dans des groupes aux effectifs importants. Sans ces 4 événements, la part des femmes retombe à 28 % en 2023.

Cette attention et ces efforts portent leur fruits également dans d'autres actions plus moins visibles : nous avons par exemple organisé la rencontre d'artistes féminines que nous soutenons. La maison et les accueils croisés que nous y assurons et notre café sont d'excellents outils pour créer ces rencontres, en toute convivialité.

OBJECTIFS EN TERME DE PARITÉ	2023
Part des femmes dans les artistes engagés dans des actions culturelles	41 %
Part des femmes dans les groupes soutenus en création	41 %
... en répétition aux studios	33 %
... dans la programmation	48 %*

Un gros effort est à produire au sein de l'équipe de technicien.nes permanent.es, car notre équipe est entièrement masculine... il nous faudra intégrer progressivement des techniciennes dans les années à venir.

Par ailleurs la parité a été atteinte au sein de la gouvernance, grâce à l'entrée de nouvelles recrues, permise par des hommes qui ont laissé leur place pour ne participer aux CA qu'en tant qu'auditeurs libres.

B) « Tu m'as vu.e »

Cet évènement lancé en 2023 propose une programmation – musicale mais aussi pluridisciplinaire – engagée mais également des ateliers de pratiques artistiques en non mixité ou en mixité choisie (slam, radio, etc.), ainsi qu'un forum associatif.

Nous avons pu observer les effets positifs de la première édition sur les publics minorisés, qui ont continué à fréquenter le lieu à d'autres occasions. Bien que nous pensions déjà être considéré comme un lieu ouvert et « safe », force est de constater que Run Ar Puñs est désormais réellement repéré ainsi et que cela demandera à être poursuivi.